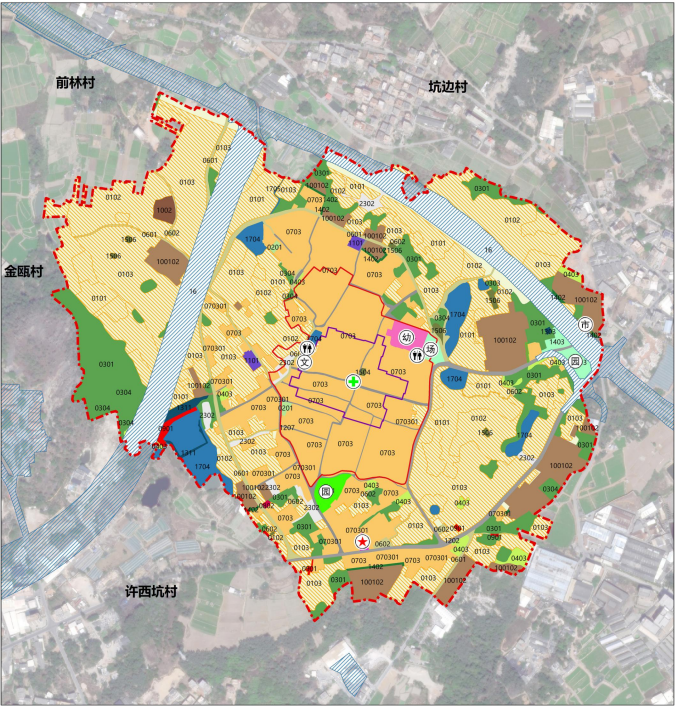
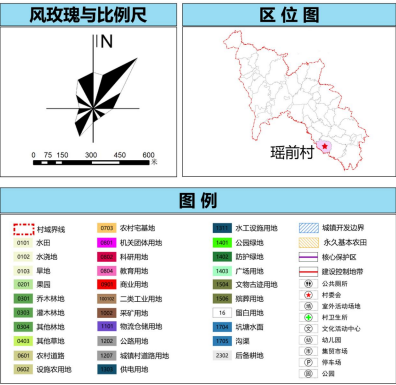


晋江市安海镇瑶前村庄规划修编（2025-2035年）(草案)



村域综合规划图



村域国土空间土地利用结构调整表

用地类型	现状面积 (公顷)	规划面积 (公顷)	增减量 (公顷)
耕地 (01)	47.75	45.67	-2.08
园地 (02)	0.10	0.10	0.00
林地 (03)	10.13	9.68	-0.45
草地 (04)	1.16	1.11	-0.05
其他 (05)	0	0	0.00
农业设施用地 (06)	3.45	3.30	-0.15
设施农用地	0	0	0.00
农村宅基地 (07)	10.95	10.10	-0.85
公共管理与公共服务用地 (08)	0.10	0.10	0.00
商业服务业用地 (09)	1.33	1.27	-0.06
工业用地 (10)	7.29	7.06	-0.23
仓储用地 (11)	0.55	0.53	-0.02
城镇住宅用地 (12)	1.32	1.26	-0.06
公共绿地 (13)	0.02	0.02	0.00
绿地与广场用地 (14)	0.45	0.43	-0.02
交通用地 (15)	0.30	0.28	-0.02
水域 (16)	31.42	30.05	-1.37
小计	31.42	30.05	-1.37
城镇建设用地 (17)	3.64	3.59	-0.05
其他建设用地 (18)	0.59	0.57	-0.02
小计	37.65	36.01	-1.64
其他用地 (19)	3.27	3.13	-0.14
其他土地 (20)	1.05	1.01	-0.04
总计	104.57	100.00	-4.57

晋江市安海镇瑶前村庄规划修编（2025-2035年）(草案)



农村主要居民点总平面示意图



管控规则

一、耕地保护  
(1)本村已划定永久基本农田40.89公顷，主要分布在村庄北部和东部，任何单位和个人不得擅自占用或改变用途。  
(2)本村耕地保有量42.23公顷，不得随意占用耕地，确需占用的，应提出申请，经村委会审查同意后，由政府按照程序办理相关报批手续。  
(3)未经批准，不得在耕地等其他农用地进行非农建设活动，不得进行毁林开垦、采石、挖沙、采矿、取土等活动。  
二、生态保护  
保护村内林地、水域等生态用地，不得进行破坏生态环境、污染环境等的开发建设活动，做到毁林、禁山、不滥垦。  
三、建设空间管制  
本村规划村庄建设控制规模为32.59公顷。  
(1)本村划定住宅基地22.32公顷，每户建筑基底面积控制在120平方米以内，应在划定的住宅基地建设范围内，且优先利用村内外空地，闲置宅基地和空闲地。  
(2)村庄建设控制范围内不得新建、改建、扩建，建筑高度不大于12米，体现本地民居特色，符合沿海建筑特点，符合村庄整体风貌风貌控制性要求。  
(3)村庄建设控制范围内不得新建、改建、扩建，建筑高度不大于12米，体现本地民居特色，符合沿海建筑特点，符合村庄整体风貌风貌控制性要求。  
(4)村庄建设控制范围内不得新建、改建、扩建，建筑高度不大于12米，体现本地民居特色，符合沿海建筑特点，符合村庄整体风貌风貌控制性要求。  
四、村庄安全和大局  
(1)村庄建设控制范围内不得新建、改建、扩建，建筑高度不大于12米，体现本地民居特色，符合沿海建筑特点，符合村庄整体风貌风貌控制性要求。  
(2)村庄建设控制范围内不得新建、改建、扩建，建筑高度不大于12米，体现本地民居特色，符合沿海建筑特点，符合村庄整体风貌风貌控制性要求。  
(3)村庄建设控制范围内不得新建、改建、扩建，建筑高度不大于12米，体现本地民居特色，符合沿海建筑特点，符合村庄整体风貌风貌控制性要求。

基本信息表	
村庄基本情况	<p>瑶前村位于镇区东南部，北与前林村交界，西、南与东石镇交界，东与坑边村接壤。</p> <p>东北方向距晋江城区约 22km，西北方向距安海镇区约 6.1km。草马线从村庄北部穿过，规划和平南路从村庄中部穿过，交通十分便捷。</p> <p>瑶前村辖 1 个自然村，3 个村民小组，共 435 户，户籍人口总数 1505 人，户均 3.9 人，外来人口约 450 人。</p> <p>村集体大力发展规模化农业生产，依托村内良好的农业环境打造蔬菜基地，主要生产大棚红椒和西红柿等蔬菜，村内现有雨伞、服装、包装和布料加工等企业 7 家，其中以丰源雨具有限公司规模较为成型，均为私人经营，村目前无集体企业。此外，村内还有一些零散的石材加工厂，生产条件较差。</p> <p>瑶前村是福建省宜居环境建设示范村、泉州市新农村建设示范村、泉州市传统村落、晋江市“美丽乡村”示范村、“领头雁”村、安海镇廉政防控示范村、安海镇道路交通安全示范村。</p> <p>瑶前村，宋为安仁乡仁和里管辖，元、明、清属九都。五代时，泉州太守王延彬重视海外贸易，命李文兴于此建窑，烧制陶瓷、砖孔，以充蛮舶交易。元、明时期，颜、姚、许等姓相继入居，因村地在古窑之前，故名“窑前”，后谐音为“瑶前”。</p>
规划编制单位	北京华巨建筑规划设计院有限公司
规划组织编制主体	晋江市安海镇人民政府
规划审批主体	晋江市人民政府
规划期限	2025 年-2035 年
规划范围	瑶前村村域范围
报批机关	晋江市安海镇人民政府
批复时间	